



LAPORAN PP39 TRIWULAN III

**PELAKSANAAN
PROGRAM/KEGIATAN
BALAI DIKLAT INDUSTRI SURABAYA
TAHUN 2022**

KATA PENGANTAR

Dengan telah diberlakukannya Undang-undang Nomor 25 tahun 2004 tentang Sistem Perencanaan Pembangunan Nasional dan Peraturan Pemerintah Nomor 39 Tahun 2006 tentang Tata Cara Pengendalian dan Evaluasi Pelaksanaan Rencana Pembangunan, lembaga pemerintah baik di tingkat pusat maupun daerah harus menata diri untuk mengimplementasikan semua sistem dan prosedur pengendalian serta evaluasi pelaksanaan rencana pembangunan sesuai dengan peraturan perundangan tersebut.

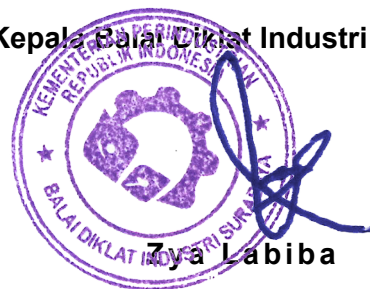
Pengendalian pelaksanaan rencana pembangunan dimaksudkan untuk menjamin tercapainya tujuan dan sasaran pembangunan yang telah ditetapkan. Tahapan perencanaan pembangunan selanjutnya yaitu evaluasi pelaksanaan rencana pembangunan, merupakan bagian dari kegiatan perencanaan pembangunan yang secara sistematis mengumpulkan dan menganalisis data dan informasi untuk menilai pencapaian sasaran, tujuan dan kinerja pembangunan.

Sesuai dengan amanah yang diemban, BDI Surabaya merupakan unit kerja yang mengemban tugas untuk menghasilkan SDM industri yang kompeten melalui pelaksanaan kegiatan Peningkatan Kualitas SDM Industri. Laporan ini merupakan salah satu media pertanggungjawaban atas pelaksanaan kegiatan dimaksud.

Data yang tersaji dalam Laporan Triwulan II Tahun 2022 BDI Surabaya belum memperoleh hasil yang sempurna, oleh karena demi mencapai kesempurnaan, sangat diharapkan saran dan kritik untuk kemajuan bersama dan penyempurnaan laporan triwulan yang akan datang. Kepada semua pihak yang membantu dalam penyusunan Laporan Triwulan I ini, diucapkan terima kasih.

Surabaya, 7 Oktober 2022

Kepala Balai Diklat Industri Surabaya



DAFTAR ISI

KATA PENGANTAR	i
DAFTAR ISI	ii
DAFTAR GAMBAR	iii
DAFTAR TABEL	iv
BAB I PENDAHULUAN	1
1.1. Tugas dan Fungsi Balai Diklat Industri Surabaya	1
1.2. Latar Belakang Kegiatan.....	1
1.3. Struktur Organisasi Balai Diklat Industri Surabaya	2
BAB II RENCANA KEGIATAN	4
2.1. Kegiatan Tahun Anggaran 2022	4
2.2. Sasaran Strategis dan Indikator Kinerja.....	9
2.3. Penetapan Kinerja	10
BAB III PELAKSANAAN KEGIATAN TRIWULAN II TAHUN 2022.....	13
3.1. Hasil yang telah dicapai dan Analisa capaian kinerja.....	13
3.2. Analisis Capaian Kinerja	24
3.3. Analisis Capaian Realisasi Anggaran	24
3.4. Hambatan dan Kendala	26
3.5. Langkah Tindak Lanjut.....	26
BAB IV PENUTUP	27
LAMPIRAN.....	28

DAFTAR GAMBAR

Gambar 1.1	3
------------------	---

DAFTAR TABEL

Tabel 2.1 Perubahan DIPA Tahun Anggaran 2022.....	4
Tabel 2.2 Rincian Output, Sub Output dan Komponen Balai Diklat Industri Surabaya Tahun 2022	5
Tabel 2.3 Perjanjian Kinerja Balai Diklat Industri Surabaya Tahun 2022 ...	11
Tabel 3.1 Rekapitulasi Peserta Diklat Beserta Industri Penempatannya ...	14
Tabel 3.2 Realisasi Anggaran BDI Surabaya Triwulan III.....	18
Tabel 3.3 Realisasi Anggaran Berdasarkan Output, Sub Output dan Komponen Balai Diklat Industri Surabaya Tahun 2022.....	19

BAB I

PENDAHULUAN

1.1. Tugas dan Fungsi Balai Diklat Industri Surabaya

Berdasarkan Peraturan Menteri Perindustrian No. 2 Tahun 2022 tanggal 17 Februari 2022, menetapkan tugas Balai Diklat Industri adalah melaksanakan pendidikan dan pelatihan bagi sumber daya manusia industri. Dalam melaksanakan tugas tersebut Balai Diklat Industri menyelenggarakan fungsi:

1. Pelaksanaan Pendidikan dan pelatihan bagi sumber daya manusia aparatur;
2. Pelaksanaan pendidikan dan pelatihan bagi tenaga kerja industri dan wirausaha industri yang berbasis spesialisasi dan kompetensi;
3. Pelaksanaan uji kompetensi, sertifikasi, dan penempatan tenaga kerja industri;
4. Penyelenggaraan pengembangan kompetensi kewirausahaan industri;
5. Pelaksanaan identifikasi kompetensi sumber daya manusia yang dibutuhkan dunia usaha industri;
6. Pelaksanaan pengembangan program pendidikan dan pelatihan industri;
7. Pelaksanaan urusan perencanaan, program, anggaran, kepegawaian, keuangan, organisasi, tata laksana, kerja sama, hubungan masyarakat, data dan informasi, pengelolaan barang milik negara, persuratan, perpustakaan, kearsipan dan rumah tangga;
8. Pelaksanaan evaluasi dan pelaporan.

1.2. Latar Belakang Kegiatan

Balai Diklat Industri Surabaya dengan mempertimbangkan kondisi umum, potensi, permasalahan, dan tantangan pembangunan SDM Industri, serta sesuai dengan ruang lingkup tugas dan fungsi Balai Diklat Industri Surabaya, sebagai unit pelaksana teknis di bidang pendidikan dan pelatihan industri dengan spesialisasi elektronika, barang modal, tekstil, dan aneka

dengan spesialisasi prioritas elektronika, mekanik, dan permesinan serta spesialisasi penunjang industri berbasis tekstil dan desain kemasan industri, maka dalam pembangunan SDM industri, yang akan dicapai melalui pencapaian tujuan dan sasaran strategis Balai Diklat Industri Surabaya, menetapkan visi:

“Mewujudkan Diklat SDM Industri yang Profesional.”

Untuk mewujudkan visi tersebut, dilaksanakan upaya-upaya nyata dalam bentuk misi Balai Diklat Industri Surabaya, yaitu:

1. Kesesuaian Jenjang dan Jenis Diklat
2. Penyelenggara Profesional
3. Instruktur yang kompeten

Misi tersebut diwujudkan dalam bentuk upaya-upaya yang terangkum dalam pelaksanaan kegiatan Peningkatan Kualitas SDM Industri.

1.3. Struktur Organisasi Balai Diklat Industri Surabaya

Balai Diklat Industri Surabaya adalah unit pelaksana teknis di bidang pendidikan dan pelatihan industri yang berada di bawah dan bertanggung jawab kepada Kepala Pusat Pendidikan dan Pelatihan Industri. Berdasarkan Peraturan Menteri Perindustrian No.: 2 Tahun 2022 tentang Organisasi dan Tata Kerja Balai Pendidikan dan Pelatihan Industri, Balai Pendidikan dan Pelatihan (Diklat) Industri dipimpin oleh Kepala Balai Diklat Industri yang membawahi 2 (dua) unit bagian, yang terdiri dari Subbagian Tata Usaha dan Kelompok Jabatan Fungsional, yaitu:

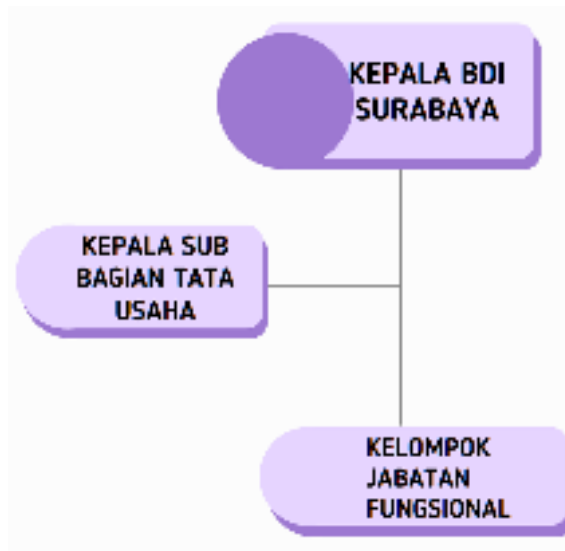
a. Subbagian Tata Usaha

Mempunyai tugas melakukan urusan perencanaan, program, anggaran, kepegawaian, keuangan, organisasi, tata laksana, kerja sama, hubungan masyarakat, data dan informasi, pengelolaan barang milik negara, persuratan, perpustakaan, kearsipan dan rumah tangga serta pelaksanaan evaluasi dan pelaporan.

b. Kelompok Jabatan Fungsional

Mempunyai tugas memberikan pelayanan fungsional dalam pelaksanaan tugas dan fungsi Balai Diklat Industri sesuai dengan bidang keahlian dan keterampilan. Dalam pelaksanaan tugas dapat ditetapkan koordinator pelaksana fungsi pelayanan fungsional sesuai dengan ruang lingkup bidang tugas dan fungsi Balai Diklat Industri.

Struktur Organisasi Balai Diklat Industri Kementerian Perindustrian sesuai dengan Peraturan Menteri Perindustrian No.: 2 Tahun 2022 tentang Organisasi dan Tata Kerja Balai Pendidikan dan Pelatihan Industri, dapat dilihat Gambar 1.1.



Gambar 1.1 Struktur Organisasi Balai Pendidikan dan Pelatihan Industri

BAB II

RENCANA KEGIATAN

2.1. Kegiatan Tahun Anggaran 2022

Dalam rangka melaksanakan tugas dan fungsinya, serta untuk mendukung keberhasilan pencapaian sasaran peningkatan kualitas Sumber Daya Manusia Industri, Balai Diklat Industri Surabaya pada tahun 2022 memperoleh pagu anggaran sebesar **Rp. 33.832.924,-**. Sampai dengan periode September 2022, Balai Diklat Industri Surabaya melakukan perubahan pagu anggaran sebanyak **3 (tiga) kali revisi**, dengan detail revisi sebagai berikut:

Tabel 2.1 Perubahan DIPA Tahun Anggaran 2022

DIPA	Tanggal	Pagu	KETERANGAN
Dipa Awal	17-Nov-2021	Rp. 33.832.924.000,-	blokir anggaran sebesar Rp. 576.582.000,-
Revisi Dipa 1	15-Dec-2021	Rp. 33.832.924.000,-	blokir anggaran sebesar Rp. 2.029.976.000,-
Revisi Dipa 2	2-Feb-2022	Rp. 33.832.924.000,-	geser blokir anggaran

Balai Diklat Industri Surabaya dalam melaksanakan program/kegiatannya diberikan anggaran yang dialokasikan untuk membiayai 2 (dua) output, yaitu:

1. Program Pendidikan dan Pelatihan Vokasi dengan anggaran sebesar Rp. 26.450.000,000
2. Program Dukungan Manajemen dengan anggaran sebesar Rp. 7.382.924,000

Anggaran tersebut digunakan untuk melaksanakan 4 komponen kegiatan, dengan rincian sebagaimana pada Tabel 2.1. berikut.

Tabel 2.2. Rincian Output, Sub Output dan Komponen Balai Diklat Industri Surabaya Tahun 2022

(Dalam Ribuan Rupiah)

KODE	OUTPUT / RINCIAN AKUN	PAGU
DL	Program Pendidikan dan Pelatihan Vokasi	26.450.000.000
4957	Pelatihan Vokasi Industri	26.450.000.000
4957.FAI	Peningkatan Manajemen Lembaga Pemerintahan	200.000.000
1	Dokumen Pendidikan Non Formal Industri Berbasis Kompetensi	200.000.000
52	Menyelenggarakan Kerja Sama Pendidikan Non Formal Dengan Lembaga Pendidikan Non Formal Dan Lembaga Non-pendidikan	200.000.000
A	Temu Teknis Industri Dan Penyusunan Kurikulum Diklat	200.000.000
4957.SCH	Pelatihan Bidang Industri	26.250.000.000
1	Tenaga Kerja Industri Kompeten Lulusan Diklat Sistem 3 In 1 (pelatihan, Sertifikasi, Dan Kompetensi)	26.250.000.000
51	Menyelenggarakan Diklat Sistem 3 In 1 Bagi Calon Tenaga Kerja Industri TPT (tekstil Dan Produk Tekstil)	12.316.155.000
BA	Diklat 3 In 1 Operator Garmen On-site Angkatan 1 (100 Org)	379.105.000
BB	Diklat 3 In 1 Operator Garmen On-site Angkatan 2 (100 Org)	379.107.000
BC	Diklat 3 In 1 Operator Garmen On-site Angkatan 3 (100 Org)	383.807.000
BD	Diklat 3 In 1 Operator Garmen On-site Angkatan 4 (100 Org)	378.842.000
BE	Diklat 3 In 1 Operator Garmen On-site Angkatan 5 (100 Org)	379.162.000
BF	Diklat 3 In 1 Operator Garmen On-site Angkatan 6 (100 Org)	376.217.000
BG	Diklat 3 In 1 Operator Garmen On-site Angkatan 7 (100 Org)	379.162.000
BH	Diklat 3 In 1 Operator Garmen On-site Angkatan 8 (100 Org)	379.105.000
BI	Diklat 3 In 1 Operator Garmen On-site Angkatan 9 (100 Org)	379.247.000
BJ	Diklat 3 In 1 Operator Garmen On-site Angkatan 10 (100 Org)	378.487.000
BK	Diklat 3 In 1 Operator Garmen On-site Angkatan 11 (100 Org)	381.527.000
BL	Diklat 3 In 1 Operator Garmen On-site Angkatan 12 (100 Org)	377.115.000
BM	Diklat 3 In 1 Operator Garmen On-site Angkatan 13 (100 Org)	379.295.000

BN	Diklat 3 In 1 Operator Garmen On-site Angkatan 14 (100 Org)	381.660.000
CA	Diklat 3 In 1 Mekanik Garmen Angkatan 1	132.825.000
CB	Diklat 3 In 1 Mekanik Garmen Angkatan 2	132.825.000
CC	Diklat 3 In 1 Mekanik Garmen Angkatan 3	132.825.000
CD	Diklat 3 In 1 Mekanik Garmen Angkatan 4	132.825.000
CE	Diklat 3 In 1 Mekanik Garmen Angkatan 5	132.825.000
CF	Diklat 3 In 1 Mekanik Garmen Angkatan 6	132.825.000
CG	Diklat 3 In 1 Mekanik Garmen Angkatan 7	132.825.000
CH	Diklat 3 In 1 Mekanik Garmen Angkatan 8	132.825.000
CI	Diklat 3 In 1 Mekanik Garmen Angkatan 9	132.825.000
CJ	Diklat 3 In 1 Mekanik Garmen Angkatan 10	132.825.000
CK	Diklat 3 In 1 Mekanik Garmen Angkatan 11	132.825.000
CL	Diklat 3 In 1 Mekanik Garmen Angkatan 12	132.825.000
CM	Diklat 3 In 1 Mekanik Garmen Angkatan 13	132.825.000
CN	Diklat 3 In 1 Mekanik Garmen Angkatan 14	132.825.000
CO	Diklat 3 In 1 Mekanik Garmen Angkatan 15	132.825.000
CP	Diklat 3 In 1 Mekanik Garmen Angkatan 16	132.825.000
CQ	Diklat 3 In 1 Mekanik Garmen Angkatan 17	132.825.000
CR	Diklat 3 In 1 Mekanik Garmen Angkatan 18	132.825.000
CS	Diklat 3 In 1 Mekanik Garmen Angkatan 19	132.825.000
CT	Diklat 3 In 1 Mekanik Garmen Angkatan 20	132.825.000
CU	Diklat 3 In 1 Mekanik Garmen Angkatan 21	132.825.000
CV	Diklat 3 In 1 Mekanik Garmen Angkatan 22	132.825.000
CW	Diklat 3 In 1 Mekanik Garmen Angkatan 23	132.825.000
CX	Diklat 3 In 1 Mekanik Garmen Angkatan 24	132.825.000
CY	Diklat 3 In 1 Mekanik Garmen Angkatan 25	132.825.000
CZ	Diklat 3 In 1 Mekanik Garmen Angkatan 26	132.825.000
57	Menyelenggarakan Diklat Sistem 3 In 1 Bagi Calon Tenaga Kerja Industri Elektronika	8.511.950.000
AE	Diklat 3 In 1 Elektronika - Operator Perakitan Produk Elektronika Angkatan 1	151.625.000
AF	Diklat 3 In 1 Elektronika - Operator Perakitan Produk Elektronika Angkatan 2	151.625.000
CA	Diklat 3 In 1 Jointer Angkatan 1	178.450.000
CB	Diklat 3 In 1 Jointer Angkatan 2	178.450.000
CC	Diklat 3 In 1 Jointer Angkatan 3	178.450.000
CD	Diklat 3 In 1 Jointer Angkatan 4	178.450.000
CE	Diklat 3 In 1 Jointer Angkatan 5	178.450.000
CF	Diklat 3 In 1 Jointer Angkatan 6	178.450.000
CG	Diklat 3 In 1 Jointer Angkatan 7	178.450.000
CH	Diklat 3 In 1 Jointer Angkatan 8	178.450.000
CI	Diklat 3 In 1 Jointer Angkatan 9	178.450.000
CJ	Diklat 3 In 1 Jointer Angkatan 10	178.450.000
CK	Diklat 3 In 1 Jointer Angkatan 11	178.450.000
CL	Diklat 3 In 1 Jointer Angkatan 12	178.450.000

CM	Diklat 3 In 1 Jointer Angkatan 13	178.450.000
CN	Diklat 3 In 1 Jointer Angkatan 14	178.450.000
CO	Diklat 3 In 1 Jointer Angkatan 15	178.450.000
CP	Diklat 3 In 1 Jointer Angkatan 16	178.450.000
CQ	Diklat 3 In 1 Jointer Angkatan 17	178.450.000
CR	Diklat 3 In 1 Jointer Angkatan 18	178.450.000
CS	Diklat 3 In 1 Jointer Angkatan 19	178.450.000
CT	Diklat 3 In 1 Jointer Angkatan 20	178.450.000
CU	Diklat 3 In 1 Jointer Angkatan 21	178.450.000
CV	Diklat 3 In 1 Jointer Angkatan 22	178.450.000
CW	Diklat 3 In 1 Jointer Angkatan 23	178.450.000
CX	Diklat 3 In 1 Jointer Angkatan 24	178.450.000
CY	Diklat 3 In 1 Jointer Angkatan 25	178.450.000
CZ	Diklat 3 In 1 Jointer Angkatan 26	178.450.000
DA	Diklat 3 In 1 Jointer Angkatan 27	178.450.000
DB	Diklat 3 In 1 Jointer Angkatan 28	178.450.000
DC	Diklat 3 In 1 Jointer Angkatan 29	178.450.000
DD	Diklat 3 In 1 Jointer Angkatan 30	178.450.000
DE	Diklat 3 In 1 Jointer Angkatan 31	178.450.000
DF	Diklat 3 In 1 Jointer Angkatan 32	178.450.000
DG	Diklat 3 In 1 Jointer Angkatan 33	178.450.000
DH	Diklat 3 In 1 Jointer Angkatan 34	178.450.000
DI	Diklat 3 In 1 Jointer Angkatan 35	178.450.000
DJ	Diklat 3 In 1 Jointer Angkatan 36	178.450.000
DK	Diklat 3 In 1 Jointer Angkatan 37	178.450.000
DL	Diklat 3 In 1 Jointer Angkatan 38	178.450.000
DM	Diklat 3 In 1 Jointer Angkatan 39	178.450.000
DN	Diklat 3 In 1 Jointer Angkatan 40	178.450.000
DO	Diklat 3 In 1 Jointer Angkatan 41	178.450.000
DP	Diklat 3 In 1 Jointer Angkatan 42	178.450.000
DQ	Diklat 3 In 1 Jointer Angkatan 43	178.450.000
DR	Diklat 3 In 1 Jointer Angkatan 44	178.450.000
DS	Diklat 3 In 1 Jointer Angkatan 45	178.450.000
DT	Diklat 3 In 1 Jointer Angkatan 46	178.450.000
97	Menyelenggarakan Diklat Sistem 3 In 1 Bagi Calon Tenaga Kerja Industri	4.743.200.000
DA	Diklat 3 In 1 Bidang Pengelasan Angkatan 1	431.200.000
DB	Diklat 3 In 1 Bidang Pengelasan Angkatan 2	431.200.000
DC	Diklat 3 In 1 Bidang Pengelasan Angkatan 3	431.200.000
DD	Diklat 3 In 1 Bidang Pengelasan Angkatan 4	431.200.000
DE	Diklat 3 In 1 Bidang Pengelasan Angkatan 5	431.200.000
DF	Diklat 3 In 1 Bidang Pengelasan Angkatan 6	431.200.000
DG	Diklat 3 In 1 Bidang Pengelasan Angkatan 7	431.200.000
DH	Diklat 3 In 1 Bidang Pengelasan Angkatan 8	431.200.000
DI	Diklat 3 In 1 Bidang Pengelasan Angkatan 9	431.200.000
DJ	Diklat 3 In 1 Bidang Pengelasan Angkatan 10	431.200.000

DK	Diklat 3 In 1 Bidang Pengelasan Angkatan 11	431.200.000
99	Melaksanakan Monitoring Dan Evaluasi Penyelenggaraan Diklat Sistem 3 In 1 (pelatihan, Sertifikasi, Dan Kompetensi)	678.695.000
A	Monitoring Dan Evaluasi Diklat	678.695.000
WA	Program Dukungan Manajemen	7.382.924.000
6043	Pengelolaan Manajemen Kesekretariatan Bidang Pengembangan Sumber Daya Manusia Industri	7.382.924.000
6043.EAB	Layanan Perencanaan Dan Penganggaran Internal	777.000.000
4	Layanan Perencanaan Dan Penganggaran Internal Balai Diklat Industri	777.000.000
51	Penyusunan Rencana Program Dan Penyusunan Rencana Anggaran	20.000.000
A	Penyusunan Dokumen Rencana Kinerja	10.000.000
B	Penyusunan Kurikulum Dan Media Pembelajaran	10.000.000
52	Pelaksanaan Pemantauan Dan Evaluasi	75.600.000
A	Evaluasi Kegiatan Satker	5.200.000
B	Sistem Manajemen Mutu Iso Dan Spip	70.400.000
53	Pengelolaan Keuangan Dan Perbendaharaan	9.600.000
A	Pelaksanaan Pipk Bdi Surabaya Dan Pengelolaan Zi	9.600.000
54	Pengelolaan Kepegawaian	484.236.000
A	Pengiriman Peserta Diklat Atau Undangan Lainnya	253.186.000
B	Peningkatan Kerjasama Sdm Bdi Surabaya	190.450.000
C	Diklat Service Excellence	40.600.000
55	Pelayanan Umum, Pelayanan Rumah Tangga Dan Perlengkapan	187.564.000
A	Promosi, Sosialisasi Dan Pelayanan Publik	117.800.000
B	Sistem Informasi Diklat, Lsp Dan Tuk Bdi Surabaya	14.964.000
C	Pengelolaan Rumah Tangga Dan Persediaan	54.800.000
6043.EBA	Layanan Dukungan Manajemen Internal	6.605.924.000
994	Layanan Perkantoran	6.605.924.000
1	Gaji Dan Tunjangan	4.655.924.000
A	Pembayaran Gaji Dan Tunjangan	2.505.924.000
B	Pembayaran Tunjangan Kinerja	2.150.000.000
2	Operasional Dan Pemeliharaan Kantor	1.950.000.000
A	Operasional Kegiatan Perkantoran	1.423.042.000
B	Perawatan Gedung Dan Asrama	169.180.000
C	Perawatan Peralatan Dan Mesin	165.700.000
D	Pengelolaan Energi (listrik, Telepon Dan Air)	192.078.000
	TOTAL	33.832.924.000

2.2. Sasaran Strategis dan Indikator Kinerja

Balai Diklat Industri Surabaya mempunyai beberapa sasaran strategis yang harus di capai melalui output-output kegiatan yang di jabarkan dalam dokumen penetapan kinerja, Kegiatan-kegiatan tersebut antara lain:

1. Menyiediakan SDM Industri yang kompeten

Kegiatan yang paling utama dari Balai Diklat Industri Surabaya adalah menyediakan SDM industri Industri yang kompeten melalui diklat 3 in 1 yakni melatih tenaga kerja industri, mensertifikasi kompetensi serta penempatan kerja bagi SDM yang telah kompeten dan siap untuk bekerja. SDM industri yang dilatih pada tahun 2022 ini yakni pada bidang Garmen, Elektronika, serta Pengelasan dimana masing-masing pelatihan dilaksanakan pada level operator sedangkan spesialisasi yang baru disahkan masuk ke dalam spesialisasi BDI Surabaya menurut Permenperin no 2 tahun 2022 masih dalam pengembangan program dan dilaksanakan tahun depan.

Dalam rangka menciptakan SDM Industri yang kompeten, BDI Surabaya tahun ini mendapatkan target 3500 (tiga ribu lima ratus) peserta diklat yang harus dilatih, sertifikasi dan di tempatkan kerja pada industri. Untuk mewujudkan target tersebut, maka BDI Surabaya telah melakukan - Kerjasama dengan banyak pihak, terutama industri dan lembaga sertifikasi profesi yang kompeten dalam mendukung program ini. Kerja sama dengan berbagai macam pihak tersebut telah tertuang di dalam *Memorandum of Understanding (MoU)*.

2. Meningkatkan Kualitas Manajemen Pelatihan

Kualitas Manajemen Pelatihan yang baik didapatkan dari program pelatihan atau kurikulum pelatihan yang sesuai dengan kebutuhan industri. Berdasarkan permenperin no 2 tahun 2022, Balai Diklat Industri Surabaya mengalami penambahan spesialisasi yakni mekanik, permesinan dan desain kemasan industri.

Program pelatihan harus secara berkala dievaluasi. Evaluasi biasanya dilakukan dengan melakukan temu industri untuk mengetahui kesesuaian program, kebutuhan jabatan, kompetensi, dan jumlah tenaga kerja yang dibutuhkan oleh industri.

3. Program Dukungan Manajemen

Dalam pelaksanaan tugas dan fungsi oleh Balai Diklat Industri Surabaya, dukungan terhadap manajemen sangat dibutuhkan untuk mengoptimalkan kinerja. Perencanaan kerja yang baik berfungsi untuk meraih atau mendapatkan sesuatu secara lebih terkoordinasi, meminimalisasi ketidakpastian, dan meminimalisasi pemborosan sumber daya.

Kegiatan penyusunan rencana program dan anggaran, pelaksanaan pemantauan dan evaluasi, pengelolaan keuangan dan perbendaharaan, pengelolaan kepegawaian serta pelayanan umum, serta pelayanan rumah tangga dan perlengkapan merupakan kegiatan-kegiatan yang mendukung kinerja Balai Diklat Industri Surabaya.

4. Layanan Perkantoran

Balai Diklat Industri Surabaya mempunyai 2 (dua) kegiatan utama pada layanan perkantoran, yakni pembayaran gaji dan tunjangan serta operasional dan pemeliharaan kantor. Pembayaran gaji dan tunjangan sudah termasuk di dalamnya yakni tunjangan anak tunjangan suami, tunjangan struktural, tunjangan fungsional, uang makan, serta tunjangan kinerja bagi 34 pegawai PNS. Pada kegiatan operasional dan pemeliharaan kantor di dalamnya meliputi operasional kegiatan perkantoran, perawatan gedung dan asrama, perawatan peralatan dan mesin serta pengelolaan energi (listrik, telepon dan air).

2.3. Penetapan Kinerja

Dalam rangka melaksanakan tugas dan fungsinya untuk mencapai sasaran peningkatan kualitas Sumber Daya Manusia Industri, Balai Diklat

Industri Surabaya mempunyai tugas pokok dan fungsi melaksanakan pendidikan dan pelatihan bagi sumber daya manusia industri.

Balai Diklat Industri Surabaya pada perspektif learn and growth juga telah berkomitmen untuk memakai produk dalam negeri dalam menjalankan kegiatan pengadaan barang dan jasa guna untuk mendukung perekonomian dan Industri dalam negeri. Dalam mewujudkan sasaran strategis Balai Diklat Industri Surabaya juga berkomitmen untuk mewujudkan birokrasi yang efektif dan efisien yang berorientasi pada pelayanan prima serta mewujudkan ASN yang professional dan berkepribadian baik. Dengan demikian maka akan tercapai pengawasan Internal yang efektif dan efisien

Balai Diklat Industri Surabaya pada tahun 2022 mempunyai sasaran strategis dan indikator kinerja yang sudah ditetapkan dalam Perjanjian Kinerja Tahun 2022, hal-hal yang harus dicapai adalah sebagaimana tercantum pada Tabel 2.2. berikut.

Tabel 2.2. Perjanjian Kinerja Balai Diklat Industri Surabaya Tahun 2022

Kode	Sasaran Strategis		Indikator Kinerja	Target	Satuan
Tujuan					
TJ	Meningkatnya Peran SDM Industri dalam Perekonomian Nasional	1.	Tersedianya SDM Industri yang kompeten	3.500	Orang
Perspektif Stakeholder					
SK 1	Meningkatnya Daya Saing dan Kemandirian SDM Industri Pengolahan Nonmigas	1.	Lulusan pelatihan vokasi industri berbasis kompetensi	3500	Orang
Perspektif Learn & Growth					
SK 2	Meningkatnya Pemanfaatan Industri Barang	1.	Persentase nilai capaian penggunaan produk dalam negeri	60	Persen

Kode	Sasaran Strategis	Indikator Kinerja		Target	Satuan
	dan Jasa Dalam Negeri		dalam pengadaan barang dan jasa di Balai Diklat Industri Surabaya		
SK 3	Terwujudnya birokrasi Badan Pengembangan Sumber Daya Manusia Industri yang efektif, efisien, dan berorientasi pada pelayanan prima	1.	Nilai laporan keuangan Balai Diklat Industri Surabaya	74	Nilai
		2.	Nilai Sistem Akuntabilitas Kinerja Instansi Pemerintah Balai Diklat Industri Surabaya	77	Nilai
SK 4	Terwujudnya ASN Kementerian Perindustrian yang Profesional dan Berkepribadian	1	Rata-rata indeks Kompetensi, professional ASN Balai Diklat Industri Surabaya	73	Indeks
SK 5	Tercapainya Pengawasan Internal yang Efektif dan Efisien	1	Rekomendasi hasil pengawasan internal telah ditindaklanjuti	92	Persen
		2	Indeks Penerapan Manajemen Resiko (MRI)	3	Level
<ul style="list-style-type: none"> • <i>Indikator kinerja sasaran strategis yang ditetapkan sebagai Indikator Kinerja Utama (IKU) adalah indikator kinerja sasaran strategis pada persepektif pemangku kepentingan dan perspektif pelaksanaan tugas dan fungsi.</i> 					

BAB III

PELAKSANAAN KEGIATAN TRIWULAN II TAHUN 2022

3.1. Hasil yang telah dicapai dan Analisa capaian kinerja

Sasaran strategis kegiatan peningkatan kualitas SDM industri diwujudkan melalui pencapaian 2 (dua) output dari pelaksanaan komponen dan sub komponen kegiatan pada tahun 2022. Rekap capaian realisasi fisik dan keuangan dari masing-masing output sampai dengan triwulan II tahun 2022 adalah sebagai berikut:

1. Program Pendidikan dan Pelatihan Vokasi

Output ini dicapai melalui dua capaian yaitu 1) Pelatihan vokasi industri dan 2) Pelatihan di bidang industri. Kedua capaian tersebut dalam pelaksanaannya dilakukan dengan beberapa rincian kegiatan.

A) Pelatihan Vokasi Industri

Pelatihan vokasi industri dilakukan dengan Menyelenggarakan Kerja Sama Pendidikan Non Formal Dengan Lembaga Pendidikan Non Formal Dan Lembaga Non-pendidikan. Pada triwulan II tahun 2022 BDI Surabaya sudah mengadakan temu teknis industri dalam rangka Menyusun kurikulum diklat spesialisasi Balai Diklat Industri yang terbaru, yakni mekanik garmen. Program ini telah terlaksana 35,94% dari total keseluruhan kegiatan pelatihan vokasi industri.

B) Pelatihan Bidang Industri

BDI Surabaya menyelenggarakan Diklat 3 In 1 (Pelatihan, Sertifikasi, dan Penempatan) untuk calon Tenaga Kerja Industri. Output dari kegiatan ini terdiri dari beberapa komponen, yaitu 1). Menyelenggarakan diklat sistem 3 in 1 bagi calon tenaga kerja industri TPT (Tekstil dan Produk Tekstil), 2). Menyelenggarakan diklat sistem 3 in 1 bagi calon tenaga kerja industri elektronika, 3).

Menyelenggarakan diklat sistem 3 in 1 bagi calon tenaga kerja industri, dan 4) Melaksanakan Monitoring Dan Evaluasi Penyelenggaraan Diklat Sistem 3 In 1 (pelatihan, Sertifikasi, Dan Kompetensi). Ruang lingkup aktivitas yang dilaksanakan dalam pencapaian output ini mencakup rekrutmen peserta diklat, penyelenggaraan diklat, dan penempatan peserta diklat.

Tabel 3.1 Rekapitulasi Peserta Diklat Beserta Industri Penempatannya

NO	DIKLAT 3-IN-1 BERBASIS KOMPETENSI	AK T	KOTA	PENEMPATAN	PESERTA (orang)
1	Diklat 3 in 1 Operator Garmen On-Site	1	Tegal	PT. Winners International	100
2	Diklat 3 in 1 Operator Garmen On-Site	2	Sragen	PT. Delapan Jaya Perkasa Garmen	100
3	Diklat 3 in 1 Operator Garmen On-Site	3	Bandung	PT. Nirwana Alabare Garment	100
4	Diklat 3 in 1 Operator Garmen On-Site	4	Sragen	PT. Pan Brothers	100
5	Diklat 3 in 1 Operator Garmen On-Site	5	Sukoharjo	PT. Sunwoo Garmen Indonesia	100
6	Diklat 3 in 1 Operator Garmen On-Site	6	Magetan	PT. Kss Magetan	100
7	Diklat 3 in 1 Operator Garmen On-Site	7	Boyolali	PT. Hoplun Boyolali Indonesia	100
8	Diklat 3 in 1 Operator Garmen On-Site	8	Tegal	PT. Winners International	100
9	Diklat 3 in 1 Operator Garmen On-Site	9	Boyolali	PT. Tupai Adyamas	100
10	Diklat 3 in 1 Pengelasan	1	Surabaya	PT Inka Multi Solusi, PT Kalimaya Surabaya, PT Bahtera Bersaudara	25
11	Diklat 3 in 1 Pengelasan	2	Surabaya	PT Adicitra Bhirawa, PT Intidaya Dinamika Sejati, PT Kalimaya Surabaya, PT Rekayasa Bangun Industri, PT Bandar Bukit Siguntang	25

12	Diklat 3 in 1 Telematika - Jointer	1	Bandung	PT Telkom Akses	25
13	Diklat 3 in 1 Telematika - Jointer	2	Bandung	PT Wredatama Mitra Telematika, PT Zidny Akses Gemilang, PT Karsa Wredatama Teknik, Smk Widya Dirgantara, Koperasi Pegawai Telkom Divisi Regional Iii, PT Velacom Indonesia, PT Meka Prima Pratama, Smk Genius Bandung	25
14	Diklat 3 in 1 Operator Garmen On-Site	10	Sragen	PT. Delapan Jaya Perkasa Garmen	100
15	Diklat 3 in 1 Operator Garmen On-Site	11	Banjarnegara	PT. Pasi Banjarnegara	100
16	Diklat 3 in 1 Operator Garmen On-Site	12	Magetan	PT. Kss Magetan	100
17	Diklat 3 in 1 Telematika - Jointer	3	Bandung	PT Gema Abqari Teknik, PT Ria Kusumah Bersama, PT Telkom Akses	25
18	Diklat 3 in 1 Telematika - Jointer	4	Bandung	Koperasi PT Telekomunikasi Indonesia, Tbk, PT Kinarya Utama Teknik, PT Naratas Sinergi Solusindo, PT Sanestri Bangun Jaya, PT Telkom Akses, PT Wredatama Mitra Telematika	25
19	Diklat 3 in 1 Telematika - Jointer	5	Jakarta	Kopegtel Barata, PT Adhisakti Solusi Komputindo, PT Inconis Nusa Jaya, PT Puteratel Andalan Sukses, PT Sedayu Cahaya Perkasa, PT Smartelco Solusi Teknologi, PT Telkom Akses	25
20	Diklat 3 in 1 Telematika - Jointer	6	Jakarta	Kopegtel Barata, PT Bangtelindo, PT Barata Jaya Sejahtera, PT Prakas Sembada Infokomindo, PT Telkom Akses	25
21	Diklat 3 in 1 Operator Garmen On-Site	13	Sukoharjo	PT. Sunwoo Garmen Indonesia	100

22	Diklat 3 in 1 Pengelasan	3	Surabaya	CV Cakra Muda Gemilang, CV Karya Lestari Utama, CV Soel Jaya, PT Anugrah Duta Niaga, PT Rei Teknik, PT Slemu, CV Zahra Engineering	25
23	Diklat 3 in 1 Operator Garmen On-Site	14	Wonogiri	PT. Liebra Permana - Wonogiri	100
24	Diklat 3 in 1 Telematika - Jointer	7	Jakarta	PT Gajah Mada Mulia, PT Relindo Utama, PT Telkom Akses, PT Tri Karya Mulya Prigi, PT Voksel Electric Tbk, PT Wisesa Bangun Perkasa	25
25	Diklat 3 in 1 Telematika - Jointer	8	Jakarta	PT Barata Jaya Sejahtera, PT Mutiara Sentosa, PT Ranggon Banten Mandiri, PT Relindo Utama, PT Smartelco Solusi Teknologi, PT Telkom Akses	25
26	Diklat 3 in 1 Telematika - Jointer	9	Semarang	CV Ade Karya Teknik, Kopegtel Semarang, Kopegtel Solo, PT Anhako Sejahtera Abadi, PT CiPTa Utama Karya, PT Ddelta Sumber Teknik, PT Mitrakom Mandiri Jogja, PT Muria Perkasa Utama, PT Telkom Akses, PT Zidny Akses Gemilang, Smk Pelita Nusantara 1	25
27	Diklat 3 in 1 Telematika - Jointer	10	Semarang	Kopegtel Semarang, Politeknik Negeri Semarang, PT Gagas Mitra Jaya, PT Muria Perkasa Utama, PT Putra Jaya Raharja, PT Telkom Akses, PT Tripola Panata, Smk Pelita Nusantara 1	25
28	Diklat 3 in 1 Pengelasan	4	Surabaya	PT Brazell Bass Indonesia, PT Kalimaya Surabaya, PT Rei Teknik, PT Ssc Works Surabaya	25
29	Diklat 3 in 1 Telematika - Jointer	11	Surabaya	Kopegtel Camar Jember, PT Elkokar Timur, PT Mitra Akses Solusindo, PT Mitra Akses Suropati, PT Natajaring Akses Lokal, PT	25

				Opmc Indonesia, PT Telkom Akses	
30	Diklat 3 in 1 Telematika - Jointer	12	Surabaya	PT Bangtelindo, PT Centralindo Panca Sakti, PT Dwibarat Tangguh Setia, PT Lumintu, PT Pranata Prima Tama, PT Semeru Agung Mandiri, PT Sumber Tehnik Nusantara, PT Telkom Akses, PT Utama Akses Prima	25
31	Diklat 3 in 1 Telematika - Jointer	13	Makassar	PT Akbar Bersaudara Group, PT Bangtelindo, PT Berkah Hariana Teknik, PT Insan Mandiri Nekatama, PT Kopkar Telkom Siporennu, PT Mappadeceng Jaya Lestari, PT Pena Sakti Jaya, PT Telkom Akses, Sarana Utama Madani	25
32	Diklat 3 in 1 Telematika - Jointer	14	Makassar	Masohi, PT Bangtelindo, PT Insan Mandiri Nekatama, PT Kopegtel Siporennu, PT Sipakalebbi 2, PT Telkom Akses	25
33	Diklat 3 in 1 Telematika - Jointer	15	Surabaya	Kopegtel Camar Jember, Kopkar Citra Bekisar, PT Dwibarat Tangguh Setia, PT Elkokar Timur, PT Global Jaya Raya, PT Mitra Akses Suropati, PT Natajaring Akses Lokal, PT Opmc Indonesia, PT Semeru Agung Mandiri, PT Telkom Akses	25
34	Diklat 3 in 1 Telematika - Jointer	16	Surabaya	Citra Delta Makmur, Kopegtel Camar Jember, Kopegtel Malang, Kopegtel Mliwis Bojonegoro, PT Bangtelindo, PT Madiun Akses Telekomunikasi, PT Mitra Akses Solusindo, PT Semeru Agung Mandiri, PT Telkom Akses	25
35	Diklat 3 in 1 Telematika - Jointer	17	Makassar	PT Mappadeceng Jaya Lestari, PT Mitratama Energi Selebes, PT Pena Sakti Jaya, PT Prasetia	25

				Dwidharma, PT Telkom Akses	
36	Diklat 3 in 1 Telematika - Jointer	18	Makassar	PT Ansika Jitama Teknik, PT Mandiri Ratsa Teknik, PT Mediatama Akses Global, PT Pena Sakti Jaya, PT Pena Sakti Jaya, PT Pentel Siporio, PT Solusi Akses Mandiri, PT Telkom Akses, PT Tiga Sekawan Makmur Sejahtera	25
37	Diklat 3 in 1 Telematika - Jointer	19	Semarang	Kopegtel Solo, PT Putra Jaya Raharja, PT Telkom Akses	25
38	Diklat 3 in 1 Telematika - Jointer	20	Semarang	PT Adhi Karya Komunika, PT Citra Tidar Mandiri, PT Telkom Akses, PT Tripola Panata	25
39	Diklat 3 in 1 Pengelasan	5	Surabaya	PT Inka Multi Solusi, PT Ssc Works Surabaya, 77 Advertising	25
40	Diklat 3 in 1 Telematika - Jointer	21	Surabaya	PT. Opmc Indonesia, PT Telkom Akses, Bangtelindo	25
41	Diklat 3 in 1 Telematika - Jointer	22	Surabaya	PT. Bangtelindo, PT. Semeru Agung Mandiri, PT Telkom Akses	25
42	Diklat 3 in 1 Telematika - Jointer	23	Jakarta	PT. Fajar Mitra Krida Abadi, PT. Telkom Akses, PT. Tridayasa, PT. Relindo Utama	25
43	Diklat 3 in 1 Telematika - Jointer	24	Jakarta	PT. Fajar Mitra Krida Abadi, PT. Telkom Akses, PT. Tridayasa, PT. Relindo Utama, PT. Bangtelindo, PT Voksel Electrick Tbk	25
44	Diklat 3 in 1 Pengelasan	6	Surabaya	PT. Dutabahari Menara Line Dockyard, PT Bahtera Bersaudara, CV Hilmayada (Sub Kontraktor Adiluhung)	25
45	Diklat 3 in 1 Telematika - Jointer	25	Jakarta	PT. Telkom Akses, PT. Barata Jaya Sejahtera, PT. Bangtelindo, PT. Relindo Utama	25
46	Diklat 3 in 1 Telematika - Jointer	26	Jakarta	PT. Barata Jaya Sejahtera, PT. Karya Prima Putratel, PT. Telkom Akses, PT Relindo Utama	25

47	Diklat 3 in 1 Telematika - Jinter	27	Surabaya	PT. Telkom Akses, PT El-Kokar Timur, PT. Opmc Indonesia, PT. Bangtelindo, PT. Semeru Agung Mandiri	25
48	Diklat 3 in 1 Telematika - Jinter	28	Surabaya	PT. Opmc Indonesia, PT. Bangetlindo, PT. Telkom Akses	25
49	Diklat 3 in 1 Telematika - Jinter	29	Semarang	PT. Telkom Akses, PT. Galfa Redja Insani, PT. Gagas Mitra Jaya, PT. Muria Perkasa Utama	25
50	Diklat 3 in 1 Telematika - Jinter	30	Semarang	PT. Tripola Panata, PT. Telkom Akses, PT. Centralindo Panca Sakti, PT.	25
51	Diklat 3 in 1 Telematika - Jinter	31	Jakarta	PT. Wahana Era Sejahtera, PT. Telkom Akses	25
52	Diklat 3 in 1 Telematika - Jinter	32	Jakarta	PT. Wahana Era Sejahtera, PT. Telkom Akses, PT. Centralindo Panca Sakti, PT. Relindo Utama	25
53	Diklat 3 in 1 Pengelasan	7	Surabaya	PT Simojoyo, CV Hilmayada (Sub Kontraktor Adiluhung), Sumber Armada Beton, CV Bintang Prima Karoseri Semarang	25
54	Diklat 3 in 1 Perakitan Produk Elektronika	1	Surabaya	PT. Borine Teknologi Indonesia	25
55	Diklat 3 in 1 Mekanik Garmen	1	Sragen	PT. Glory Industrial	25
56	Diklat 3 in 1 Mekanik Garmen	2	Boyolali	PT. Tupai Adyamas	25
57	Diklat 3 in 1 Mekanik Garmen	3	Sukoharjo	PT. Sunwoo Garmen Indonesia	25
58	Diklat 3 in 1 Mekanik Garmen	4	Boyolali	PT. Adetex	25
59	Diklat 3 in 1 Mekanik Garmen	5	Klaten	PT. Globalindo Intimates	25
60	Diklat 3 in 1 Mekanik Garmen	6	Sragen	PT. Pan 8	25

61	Diklat 3 in 1 Mekanik Garmen	7	Karangan yar	PT. Jaya Asri Garmindo	25
62	Diklat 3 in 1 Telematika - Jinter	33	Denpasar	PT Gaya Masa Teknika, PT Ananda Karya Nugraha, PT Marejani, PT Slg	25
63	Diklat 3 in 1 Telematika - Jinter	34	Denpasar	PT Suryabrata, PT Biseka, PT Nje, PT Telkom Akses	25
64	Diklat 3 in 1 Telematika - Jinter	35	Jakarta	PT Voksel Electric, PT Telkom Akses, PT Gajah Mada Mulia, PT Wisesa Bangun Perkasa, PT Tri Karya Mulia Prigi, PT Smartelco Solusi Teknologi, PT Mutiara Sentosa	25
65	Diklat 3 in 1 Telematika - Jinter	36	Jakarta	PT Ranggon Banten Mandiri, PT Relindo Utama, PT Barata Jaya Sejahtera,	25
66	Diklat 3 in 1 Mekanik Garmen	8	Sragen	PT. Pan 8	25
67	Diklat 3 in 1 Mekanik Garmen	9	Karangan yar	PT. Jaya Asri Garmindo	25
68	Diklat 3 in 1 Mekanik Garmen	10	Sragen	PT. Glory Industrial	25
69	Diklat 3 in 1 Mekanik Garmen	11	Sukoharjo	PT. Vinsa Mandira Utama	25
70	Diklat 3 in 1 Pengelasan	8	Surabaya	CV Beta Construction Surabaya CV Bintang Prima Perkasa CV Sapoe Jagad Samudra PT Mandiri Global Service PT Mitra Pratama Crenindo	25
71	Diklat 3 in 1 Telematika - Jinter	37	Kendari	PT Fajar Mitra Persada PT. Telkom Akses	25
72	Diklat 3 in 1 Telematika - Jinter	38	Kendari	PT Ansika Jitama Teknik PT Fajar Mitra Persada PT. Telkom Akses	25
73	Diklat 3 in 1 Telematika - Jinter	39	Denpasar	PT Bali Insan Perkasa PT Gaya Masa Teknika PT Kubayan Lestari Jaya PT Multi Mediatel Technologies PT Nata Jaya Elektro PT. Telkom Akses	25

74	Diklat 3 in 1 Telematika - Jinter	40	Denpasar	PT Balitower Sentra Tbk PT Gaya Masa Teknik PT Koditel Swasta Mandiri PT Kubayan Lestari Jaya PT Makmur Bersama Sejahtera PT Mari Buka Akses PT Supra Primatama Nusantara PT Surya Brata PT. Telkom Akses	25
75	Diklat 3 in 1 Mekanik Garmen	12	Boyolali	PT. Pan Brothers	25
76	Diklat 3 in 1 Mekanik Garmen	13	Klaten	PT. Globalindo Intimates	25
77	Diklat 3 in 1 Mekanik Garmen	14	Wonogiri	PT. Top And Top Apparel	25
78	Diklat 3 in 1 Mekanik Garmen	15	Wonogiri	PT. Top And Top Apparel	25
79	Diklat 3 in 1 Mekanik Garmen	16	Boyolali	PT. Tupai Adyamas	25
80	Diklat 3 in 1 Pengelasan	9	Surabaya	CV. Rics Collections CV. Soel Jaya PT Kalimaya PT Mandiri Global Service PT Nogopatmolo	25
81	Diklat 3 in 1 Mekanik Garmen	17	Sukoharjo	PT. Vinsa Mandira Utama	25
82	Diklat 3 in 1 Mekanik Garmen	18	Karangan yar	PT. Delta Mas Asri	25
83	Diklat 3 in 1 Mekanik Garmen	19	Sukoharjo	PT. Jaya Perkasa	25
84	Diklat 3 in 1 Pengelasan	10	Surabaya	PT Lisa Concrete Indonesia PT. Bahtera Bersaudara PT Kampuh Welding Indonesia CV Sapoe Jagad Samoedra	25

Secara kumulatif total dari pelaksanaan diklat 3 in 1 sampai dengan triwulan II tahun 2022 adalah sebanyak 84 angkatan dengan jumlah

tenaga kerja 3150 orang. Dari pelaksanaan ketiga komponen tersebut, sampai dengan triwulan II tahun 2022 output ini telah terealisasi aspek keuangannya sebesar 69,68 persen.

2. Program Dukungan Manajemen

Output ini mencakup 2 (dua) komponen kegiatan yang masing-masing juga terdiri dari beberapa sub komponen, yaitu 1) Layanan Perencanaan dan Penganggaran Internal dan 2) Layanan Dukungan Manajemen Internal. Kedua capaian tersebut dalam pelaksanaannya dilakukan dengan beberapa rincian kegiatan.

A) Layanan Perencanaan dan Penganggaran Internal

Output ini terdiri dari 5 (lima) kegiatan yang mencakup Penyusunan Rencana Program dan Penyusunan Rencana Anggaran, Pelaksanaan Pemantauan dan Evaluasi, Pengelolaan Keuangan Dan Perbendaharaan, Pengelolaan Kepegawaian dan Pelayanan Umum, Pelayanan Rumah Tangga Dan Perlengkapan. Penyusunan rencana anggaran mencakup Penyusunan Dokumen Perencanaan Kinerja, Promosi, Publikasi dan Sosialisasi, serta Sistem Informasi Diklat; Pelaksanaan pemantauan dan evaluasi mencakup Evaluasi Pasca Diklat, Sistem Manajemen Mutu ISO, Pembangunan Zona Integritas menuju WBK/WBBM, Pengelolaan LSP P1 BDI Surabaya, Pengelolaan TUK Bidang Garmen serta TUK Bidang Elektronika; Pengelolaan keuangan dan perbendaharaan mencakup Pengelolaan Sistem Akuntansi Instansi (SAI), Pengelolaan SPIP dan PPIK, serta Pengelolaan Pengelolaan Pengadaan Barang dan Jasa; Pengelolaan kepegawaian berupa pengiriman Peserta Diklat & Undangan Lainnya; dan Pelayanan umum, Pelayanan rumah tangga dan perlengkapan dengan sub komponen Pengelolaan Pelayanan Publik.

Dari hasil yang telah dicapai dari semua komponen pada output ini, sampai dengan triwulan III tahun 2022, realisasi keuangan output ini sebesar 23,7%.

B) Layanan Dukungan Manajemen Internal

Output ini terdiri dari 2 (dua) sub output, yaitu sub output pembayaran gaji dan tunjangan dan sub output terselenggaranya Operasional dan Pemeliharaan Perkantoran.

Sebagaimana secara berkala, sampai dengan triwulan III tahun 2022 telah dilaksanakan pembayaran gaji dan tunjangan, maupun kegiatan operasional dan pemeliharaan kantor yang mencakup perawatan gedung dan asrama, perawatan peralatan dan mesin, pengelolaan energi dan kebutuhan operasional perkantoran lainnya. Capaian output ini sebesar 45,9%.

Realisasi keuangan Balai Diklat Industri Surabaya pada Triwulan III tahun 2022 adalah sebesar Rp. 21.579.248.663,- atau sudah mencapai 63,78% dari total anggaran sebesar Rp. 33.832.924.000,-. Berikut adalah rincian realisasi anggaran kegiatan Balai Diklat Industri Surabaya:

Tabel 3.2 Realisasi Anggaran BDI Surabaya Triwulan III

Output / Rincian Akun	Pagu	Realisasi	
		TOTAL	%
Program Pendidikan dan Pelatihan Vokasi	Rp. 26.450.000.000	Rp. 18.363.320.260	69,43
Program Dukungan Manajemen	Rp. 7.382.924.000	Rp. 3.215.928.403	43,56
Total	Rp. 33.832.924.000	Rp. 21.579.248.663	63,78

3.2. Analisis Capaian Kinerja

Analisis capaian kinerja yang dimaksud disini merupakan analisis kinerja berdasarkan kinerja yang telah ditetapkan dalam dokumen Perjanjian Kinerja tahun 2022 yang telah ditandatangani oleh Kepala Balai Diklat Industri Surabaya. Kinerja dalam dokumen ini mencakup 2 (dua) perspektif, yaitu *Stakeholder Perspective*, dan *Learning and Growth Perspective*. Untuk *Stakeholder Perspective* terdiri dari 1 (satu) sasaran strategis dengan 1 (satu) indikator kinerja utama, untuk *Internal Process Perspective* terdiri dari 1 (satu) sasaran strategis dengan 1 (satu) indikator kinerja utama, dan untuk *Learning and Growth Perspective* terdiri dari 4 (empat) sasaran strategis dengan total 6 (enam) indikator kinerja utama.

3.3. Analisis Capaian Realisasi Anggaran

Analisis capaian realisasi anggaran yang dimaksud disini merupakan analisis kinerja berdasarkan realisasi anggaran untuk pelaksanaan kegiatan dalam rangka pencapaian sasaran strategis yang telah ditetapkan. Realisasi anggaran triwulan III tahun 2022, yaitu sampai dengan tanggal 30 September 2022 adalah sebesar Rp. 21.579.248.663 atau mencapai 63,78% dari Pagu APBN tahun 2022 untuk BDI Surabaya. Berikut rincian realisasi anggaran kegiatan yang dilaksanakan BDI Surabaya berdasarkan komponen kegiatan dan berdasarkan sasaran strategis yang ditetapkan di Perjanjian Kinerja Tahun 2022.

Tabel 3.3. Realisasi Anggaran Berdasarkan Output, Sub Output dan Komponen Balai Diklat Industri Surabaya Tahun 2022
(Dalam Ribuan Rupiah)

KODE	OUTPUT / RINCIAN AKUN	Anggaran		
		PAGU	TOTAL	%
DL	Program Pendidikan dan Pelatihan Vokasi	26.450.000.000	18.363.320.260	69,43
4957	Pelatihan Vokasi Industri	26.450.000.000	18.363.320.260	69,43

4957.FAI	Peningkatan Manajemen Lembaga Pemerintahan	200.000.000	71.884.609	35,94
1	Dokumen Pendidikan Non Formal Industri Berbasis Kompetensi	200.000.000	71.884.609	35,94
52	<i>Menyelenggarakan Kerja Sama Pendidikan Non Formal Dengan Lembaga Pendidikan Non Formal Dan Lembaga Non-pendidikan</i>	200.000.000	71.884.609	35,94
4957.SCH	Pelatihan Bidang Industri	26.250.000.000	18.291.435.651	69,68
1	Tenaga Kerja Industri Kompeten Lulusan Diklat Sistem 3 In 1 (pelatihan, Sertifikasi, Dan Kompetensi)	26.250.000.000	18.291.435.651	69,68
51	<i>Menyelenggarakan Diklat Sistem 3 In 1 Bagi Calon Tenaga Kerja Industri Tpt (tekstil Dan Produk Tekstil)</i>	12.316.155.000	8.063.867.876	65,47
57	<i>Menyelenggarakan Diklat Sistem 3 In 1 Bagi Calon Tenaga Kerja Industri Elektronika</i>	8.511.950.000	6.753.924.000	79,35
97	<i>Menyelenggarakan Diklat Sistem 3 In 1 Bagi Calon Tenaga Kerja Industri</i>	4.743.200.000	3.473.643.775	73,23
99	<i>Melaksanakan Monitoring Dan Evaluasi Penyelenggaraan Diklat Sistem 3 In 1 (pelatihan, Sertifikasi, Dan Kompetensi)</i>	678.695.000	0	0
WA	Program Dukungan Manajemen	7.382.924.000	3.215.928.403	43,56
6043	Pengelolaan Manajemen Kesekretariatan Bidang Pengembangan Sumber Daya Manusia Industri	7.382.924.000	3.215.928.403	43,56
6043.EAB	Layanan Perencanaan Dan Penganggaran Internal	777.000.000	184.134.571	23,7
4	Layanan Perencanaan Dan Penganggaran Internal Balai Diklat Industri	777.000.000	184.134.571	23,7
51	<i>Penyusunan Rencana Program Dan Penyusunan Rencana Anggaran</i>	20.000.000	0	0
52	<i>Pelaksanaan Pemantauan Dan Evaluasi</i>	75.600.000	0	0
53	<i>Pengelolaan Keuangan Dan Perbendaharaan</i>	9.600.000	0	0
54	<i>Pengelolaan Kepegawaian</i>	484.236.000	127.321.698	26,29

55	<i>Pelayanan Umum, Pelayanan Rumah Tangga Dan Perlengkapan</i>	187.564.000	56.812.873	30,29
6043.EBA	Layanan Dukungan Manajemen Internal	6.605.924.000	3.031.793.832	45,9
994	Layanan Perkantoran	6.605.924.000	3.031.793.832	45,9
1	<i>Gaji Dan Tunjangan</i>	<i>4.655.924.000</i>	<i>2.131.907.480</i>	<i>45,79</i>
2	<i>Operasional Dan Pemeliharaan Kantor</i>	<i>1.950.000.000</i>	<i>899.886.352</i>	<i>46,15</i>
T O T A L		33.832.924.000	21.579.248.663	63,78

3.4. Hambatan dan Kendala

Hambatan yang dihadapi dalam pelaksanaan kegiatan BDI Surabaya selama triwulan II tahun 2022 guna pencapaian target kinerja adalah terjadinya pandemic Covid 19, sehingga pelaksanaan kegiatan diklat hanya dapat dilaksanakan pada beberapa industri yang memang lokasinya sudah kondusif dan memiliki ijin operasional selama masa pandemi, yaitu Ijin Operasional dan Mobilitas Kegiatan Industri (IOMKI).

3.5. Langkah Tindak Lanjut

Langkah tindak lanjut yang harus dilakukan dalam menghadapi hambatan yang terjadi dalam pelaksanaan kegiatan BDI Surabaya selama triwulan II tahun 2022 adalah antara lain sebagai berikut:

1. Koordinasi lebih intensif dengan semua stakeholder sehingga perubahan jadwal dan dampaknya dapat diminimalkan.
2. Percepatan penyelesaian pelaksanaan diklat guna pencapaian target kinerja.

BAB IV

PENUTUP

Sampai dengan triwulan II tahun 2022, realisasi BDI Surabaya mencapai 63,78% atau Rp. 21.579.248.663,- untuk kegiatan Peningkatan Kualitas SDM Industri. Kendala dan upaya tindak lanjut telah dijelaskan pada Bab III. Demikian laporan ini disusun untuk dijadikan bahan evaluasi bagi Kepala BDI Surabaya terhadap pelaksanaan seluruh kegiatan dan pencapaian keluaran serta bahan pengambilan keputusan pada periode selanjutnya.

Untuk itu diharapkan dengan adanya laporan ini maka para pemangku kepentingan dari Pusdiklat dalam hal ini lebih khusus jajaran BDI Surabaya dapat dijadikan acuan untuk mewujudkan tujuan dan sasaran pembangunan.

LAMPIRAN

FORM A

BDI Surabaya

Kategori		Periode												Total		
Kategori	Sub-kategori	2018	2019	2020	2021	2022	2023	2024	2025	2026	2027	2028	2029	2030	2031	2032
Kategori A																
Kategori B																
Kategori C																
Kategori D																
Kategori E																
Kategori F																
Kategori G																
Kategori H																
Kategori I																
Kategori J																
Kategori K																
Kategori L																
Kategori M																
Kategori N																
Kategori O																
Kategori P																
Kategori Q																
Kategori R																
Kategori S																
Kategori T																
Kategori U																
Kategori V																
Kategori W																
Kategori X																
Kategori Y																
Kategori Z																

10. Struktur Organisasi Perusahaan (Berdasarkan Laporan Tahunan 2022)

22. **REKAM JEKAL POKOK BAHAN (RJPB) - 441.020.001.000.000**

No	Uraian	Uraian	Uraian	Uraian
1	Plastik	020000	Thick Laju / yang Diperkuat	Plastik yang Diperkuat Dapat Meribadi Penyusutan Maksimal
2		020000		



1. The undersigned hereby certifies that the above is a true and correct copy of the original as shown to the undersigned.

4. PARTIAL LISTING

- 1. Bureau of the Census, Washington, D.C.
- 2. Bureau of the Census, Washington, D.C.
- 3. Bureau of the Census, Washington, D.C.
- 4. Bureau of the Census, Washington, D.C.
- 5. Bureau of the Census, Washington, D.C.
- 6. Bureau of the Census, Washington, D.C.
- 7. Bureau of the Census, Washington, D.C.
- 8. Bureau of the Census, Washington, D.C.
- 9. Bureau of the Census, Washington, D.C.
- 10. Bureau of the Census, Washington, D.C.
- 11. Bureau of the Census, Washington, D.C.
- 12. Bureau of the Census, Washington, D.C.
- 13. Bureau of the Census, Washington, D.C.
- 14. Bureau of the Census, Washington, D.C.
- 15. Bureau of the Census, Washington, D.C.
- 16. Bureau of the Census, Washington, D.C.
- 17. Bureau of the Census, Washington, D.C.
- 18. Bureau of the Census, Washington, D.C.
- 19. Bureau of the Census, Washington, D.C.
- 20. Bureau of the Census, Washington, D.C.

- 21. Bureau of the Census, Washington, D.C.
- 22. Bureau of the Census, Washington, D.C.
- 23. Bureau of the Census, Washington, D.C.
- 24. Bureau of the Census, Washington, D.C.
- 25. Bureau of the Census, Washington, D.C.
- 26. Bureau of the Census, Washington, D.C.
- 27. Bureau of the Census, Washington, D.C.
- 28. Bureau of the Census, Washington, D.C.
- 29. Bureau of the Census, Washington, D.C.
- 30. Bureau of the Census, Washington, D.C.
- 31. Bureau of the Census, Washington, D.C.
- 32. Bureau of the Census, Washington, D.C.
- 33. Bureau of the Census, Washington, D.C.
- 34. Bureau of the Census, Washington, D.C.
- 35. Bureau of the Census, Washington, D.C.
- 36. Bureau of the Census, Washington, D.C.
- 37. Bureau of the Census, Washington, D.C.
- 38. Bureau of the Census, Washington, D.C.
- 39. Bureau of the Census, Washington, D.C.
- 40. Bureau of the Census, Washington, D.C.

5. BUREAU OF THE CENSUS, WASHINGTON, D.C.

BUREAU OF THE CENSUS, WASHINGTON, D.C.			BUREAU OF THE CENSUS, WASHINGTON, D.C.	BUREAU OF THE CENSUS, WASHINGTON, D.C.
BUREAU OF THE CENSUS, WASHINGTON, D.C.			BUREAU OF THE CENSUS, WASHINGTON, D.C.	BUREAU OF THE CENSUS, WASHINGTON, D.C.

4. *(Illegible text)*

			Pihak yang Diharapkan Dapat Membantu Penyelesaian Masalah
5			

KEMENTERIAN PERINDUSTRIAN
REPUBLIK INDONESIA
Kepala Beker Dikel Industri Surabaya
Syarifuddin, S.Si, M.T.
Juli 2022

REKAP DIKLAT BDI SURABAYA - TA 2022

NO	DIKLAT 3-IN-1 BERBASIS KOMPETENSI	AKT.	KOTA	PENEMPATAN	PESERTA (orang)
1	Diklat 3 in 1 Operator Garmen On-Site	1	Tegal	PT. Winners International	100
2	Diklat 3 in 1 Operator Garmen On-Site	2	Sragen	PT. Delapan Jaya Perkasa Garmen	100
3	Diklat 3 in 1 Operator Garmen On-Site	3	Bandung	PT. Nirwana Alabare Garment	100
4	Diklat 3 in 1 Operator Garmen On-Site	4	Sragen	PT. Pan Brothers	100
5	Diklat 3 in 1 Operator Garmen On-Site	5	Sukoharjo	PT. Sunwoo Garmen Indonesia	100
6	Diklat 3 in 1 Operator Garmen On-Site	6	Magetan	PT. Kss Magetan	100
7	Diklat 3 in 1 Operator Garmen On-Site	7	Boyolali	PT. Hoplun Boyolali Indonesia	100
8	Diklat 3 in 1 Operator Garmen On-Site	8	Tegal	PT. Winners International	100
9	Diklat 3 in 1 Operator Garmen On-Site	9	Boyolali	PT. Tupai Adyamas	100

10	Diklat 3 in 1 Pengelasan	1	Surabaya	PT Inka Multi Solusi, PT Kalimaya Surabaya, PT Bahtera Bersaudara	25
11	Diklat 3 in 1 Pengelasan	2	Surabaya	PT Adicitra Bhirawa, PT Intidaya Dinamika Sejati, PT Kalimaya Surabaya, PT Rekayasa Bangun Industri, PT Bandar Bukit Siguntang	25
12	Diklat 3 in 1 Telematika - Jointer	1	Bandung	PT Telkom Akses	25
13	Diklat 3 in 1 Telematika - Jointer	2	Bandung	PT Wredatama Mitra Telematika, PT Zidny Akses Gemilang, PT Karsa Wredatama Teknik, Smk Widya Dirgantara, Koperasi Pegawai Telkom Divisi Regional Iii, PT Velacom Indonesia, PT Meka Prima Pratama, Smk Genius Bandung	25
14	Diklat 3 in 1 Operator Garmen On-Site	10	Sragen	PT. Delapan Jaya Perkasa Garmen	100
15	Diklat 3 in 1 Operator Garmen On-Site	11	Banjarnegara	PT. Pasi Banjarnegara	100
16	Diklat 3 in 1 Operator Garmen On-Site	12	Magetan	PT. Kss Magetan	100
17	Diklat 3 in 1 Telematika - Jointer	3	Bandung	PT Gema Abqari Teknik, PT Ria Kusumah Bersama, PT Telkom Akses	25
18	Diklat 3 in 1 Telematika - Jointer	4	Bandung	Koperasi PT Telekomunikasi Indonesia, Tbk, PT Kinarya Utama Teknik, PT Naratas Sinergi Solusindo, PT Sanestri Bangun Jaya, PT Telkom Akses, PT Wredatama Mitra Telematika	25

19	Diklat 3 in 1 Telematika - Jointer	5	Jakarta	Kopegtel Barata, PT Adhisakti Solusi Komputindo, PT Inconis Nusa Jaya, PT Puteratel Andalan Sukses, PT Sedayu Cahaya Perkasa, PT Smartelco Solusi Teknologi, PT Telkom Akses	25
20	Diklat 3 in 1 Telematika - Jointer	6	Jakarta	Kopegtel Barata, PT Bangtelindo, PT Barata Jaya Sejahtera, PT Prakas Sembada Infokomindo, PT Telkom Akses	25
21	Diklat 3 in 1 Operator Garmen On-Site	13	Sukoharjo	PT. Sunwoo Garmen Indonesia	100
22	Diklat 3 in 1 Pengelasan	3	Surabaya	CV Cakra Muda Gemilang, CV Karya Lestari Utama, CV Soel Jaya, PT Anugrah Duta Niaga, PT Rei Teknik, PT Slemu, CV Zahra Engineering	25
23	Diklat 3 in 1 Operator Garmen On-Site	14	Wonogiri	PT. Liebra Permana - Wonogiri	100
24	Diklat 3 in 1 Telematika - Jointer	7	Jakarta	PT Gajah Mada Mulia, PT Relindo Utama, PT Telkom Akses, PT Tri Karya Mulya Prigi, PT Voksel Electric Tbk, PT Wisesa Bangun Perkasa	25
25	Diklat 3 in 1 Telematika - Jointer	8	Jakarta	PT Barata Jaya Sejahtera, PT Mutiara Sentosa, PT Ranggon Banten Mandiri, PT Relindo Utama, PT Smartelco Solusi Teknologi, PT Telkom Akses	25
26	Diklat 3 in 1 Telematika - Jointer	9	Semarang	CV Ade Karya Teknik, Kopegtel Semarang, Kopegtel Solo, PT Anhako Sejahtera Abadi, PT CiPTa Utama Karya, PT Ddelta Sumber Teknik, PT Mitrakom Mandiri Jogja, PT Muria Perkasa Utama, PT Telkom Akses, PT Zidny Akses Gemilang, Smk Pelita Nusantara 1	25

27	Diklat 3 in 1 Telematika - Jointer	10	Semarang	Kopegtel Semarang, Politeknik Negeri Semarang, PT Gagas Mitra Jaya, PT Muria Perkasa Utama, PT Putra Jaya Raharja, PT Telkom Akses, PT Tripola Panata, Smk Pelita Nusantara 1	25
28	Diklat 3 in 1 Pengelasan	4	Surabaya	PT Brazell Bass Indonesia, PT Kalimaya Surabaya, PT Rei Teknik, PT Ssc Works Surabaya	25
29	Diklat 3 in 1 Telematika - Jointer	11	Surabaya	Kopegtel Camar Jember, PT Elkocar Timur, PT Mitra Akses Solusindo, PT Mitra Akses Suropati, PT Natajaring Akses Lokal, PT Opmc Indonesia, PT Telkom Akses	25
30	Diklat 3 in 1 Telematika - Jointer	12	Surabaya	PT Bangtelindo, PT Centralindo Panca Sakti, PT Dwibarat Tangguh Setia, PT Lumintu, PT Pranata Prima Tama, PT Semeru Agung Mandiri, PT Sumber Tehnik Nusantara, PT Telkom Akses, PT Utama Akses Prima	25
31	Diklat 3 in 1 Telematika - Jointer	13	Makassar	PT Akbar Bersaudara Group, PT Bangtelindo, PT Berkah Hariana Teknik, PT Insan Mandiri Nekatama, PT Kopkar Telkom Siporennu, PT Mappadeceng Jaya Lestari, PT Pena Sakti Jaya, PT Telkom Akses, Sarana Utama Madani	25
32	Diklat 3 in 1 Telematika - Jointer	14	Makassar	Masohi, PT Bangtelindo, PT Insan Mandiri Nekatama, PT Kopegtel Siporennu, PT Sipakalebbi 2, PT Telkom Akses	25
33	Diklat 3 in 1 Telematika - Jointer	15	Surabaya	Kopegtel Camar Jember, Kopkar Citra Bekisar, PT Dwibarat Tangguh Setia, PT Elkocar Timur, PT Global Jaya Raya, PT Mitra Akses Suropati, PT Natajaring Akses Lokal, PT Opmc Indonesia, PT Semeru Agung Mandiri, PT Telkom Akses	25

34	Diklat 3 in 1 Telematika - Jointer	16	Surabaya	Citra Delta Makmur, Kopegstel Camar Jember, Kopegstel Malang, Kopegstel Mliwis Bojonegoro, PT Bangtelindo, PT Madiun Akses Telekomunikasi, PT Mitra Akses Solusindo, PT Semeru Agung Mandiri, PT Telkom Akses	25
35	Diklat 3 in 1 Telematika - Jointer	17	Makassar	PT Mappadeceng Jaya Lestari, PT Mitratama Energi Selebes, PT Pena Sakti Jaya, PT Prasetia Dwidharma, PT Telkom Akses	25
36	Diklat 3 in 1 Telematika - Jointer	18	Makassar	PT Ansika Jitama Teknik, PT Mandiri Ratsa Teknik, PT Mediatama Akses Global, PT Pena Sakti Jaya, PT Pena Sakti Jaya, PT Pentel Siporio, PT Solusi Akses Mandiri, PT Telkom Akses, PT Tiga Sekawan Makmur Sejahtera	25
37	Diklat 3 in 1 Telematika - Jointer	19	Semarang	Kopegstel Solo, PT Putra Jaya Raharja, PT Telkom Akses	25
38	Diklat 3 in 1 Telematika - Jointer	20	Semarang	PT Adhi Karya Komunika, PT Citra Tidar Mandiri, PT Telkom Akses, PT Tripola Panata	25
39	Diklat 3 in 1 Pengelasan	5	Surabaya	PT Inka Multi Solusi, PT Ssc Works Surabaya, 77 Advertising	25
40	Diklat 3 in 1 Telematika - Jointer	21	Surabaya	PT. Opmc Indonesia, PT Telkom Akses, Bangtelindo	25
41	Diklat 3 in 1 Telematika - Jointer	22	Surabaya	PT. Bangtelindo, PT. Semeru Agung Mandiri, PT Telkom Akses	25

42	Diklat 3 in 1 Telematika - Jointer	23	Jakarta	PT. Fajar Mitra Krida Abadi, PT. Telkom Akses, PT. Tridayasa, PT. Relindo Utama	25
43	Diklat 3 in 1 Telematika - Jointer	24	Jakarta	PT. Fajar Mitra Krida Abadi, PT. Telkom Akses, PT. Tridayasa, PT. Relindo Utama, PT. Bangtelindo, PT Voksel Electrick Tbk	25
44	Diklat 3 in 1 Pengelasan	6	Surabaya	PT. Dutabahari Menara Line Dockyard, PT Bahtera Bersaudara, CV Hilmayada (Sub Kontraktor Adiluhung)	25
45	Diklat 3 in 1 Telematika - Jointer	25	Jakarta	PT. Telkom Akses, PT. Barata Jaya Sejahtera, PT. Bangtelindo, PT. Relindo Utama	25
46	Diklat 3 in 1 Telematika - Jointer	26	Jakarta	PT. Barata Jaya Sejahtera, PT. Karya Prima Putratel, PT. Telkom Akses, PT Relindo Utama	25
47	Diklat 3 in 1 Telematika - Jointer	27	Surabaya	PT. Telkom Akses, PT El- Kokar Timur, PT. Opmc Indonesia, PT. Bangtelindo, PT. Semeru Agung Mandiri	25
48	Diklat 3 in 1 Telematika - Jointer	28	Surabaya	PT. Opmc Indonesia, PT. Bangetlindo, PT. Telkom Akses	25
49	Diklat 3 in 1 Telematika - Jointer	29	Semarang	PT. Telkom Akses, PT. Galfa Redja Insani, PT. Gagas Mitra Jaya, PT. Muria Perkasa Utama	25
50	Diklat 3 in 1 Telematika - Jointer	30	Semarang	PT. Tripola Panata, PT. Telkom Akses, PT. Centralindo Panca Sakti, PT.	25
51	Diklat 3 in 1 Telematika - Jointer	31	Jakarta	PT. Wahana Era Sejahtera, PT. Telkom Akses	25
52	Diklat 3 in 1 Telematika - Jointer	32	Jakarta	PT. Wahana Era Sejahtera, PT. Telkom Akses, PT. Centralindo Panca Sakti, PT. Relindo Utama	25

53	Diklat 3 in 1 Pengelasan	7	Surabaya	PT Simojoyo, CV Hilmayada (Sub Kontraktor Adiluhung), Sumber Armada Beton, CV Bintang Prima Karoseri Semarang	25
54	Diklat 3 in 1 Perakitan Produk Elektronika	1	Surabaya	PT. Borine Teknologi Indonesia	25
55	Diklat 3 in 1 Mekanik Garmen	1	Sragen	PT. Glory Industrial	25
56	Diklat 3 in 1 Mekanik Garmen	2	Boyolali	PT. Tupai Adyamas	25
57	Diklat 3 in 1 Mekanik Garmen	3	Sukoharjo	PT. Sunwoo Garmen Indonesia	25
58	Diklat 3 in 1 Mekanik Garmen	4	Boyolali	PT. Adetex	25
59	Diklat 3 in 1 Mekanik Garmen	5	Klaten	PT. Globalindo Intimates	25
60	Diklat 3 in 1 Mekanik Garmen	6	Sragen	PT. Pan 8	25
61	Diklat 3 in 1 Mekanik Garmen	7	Karanganyar	PT. Jaya Asri Garmindo	25
62	Diklat 3 in 1 Telematika - Joints	33	Denpasar	PT Gaya Masa Teknika, PT Ananda Karya Nugraha, PT Marejani, PT Slg	25
63	Diklat 3 in 1 Telematika - Joints	34	Denpasar	PT Suryabrata, PT Biseka, PT Nje, PT Telkom Akses	25
64	Diklat 3 in 1 Telematika - Joints	35	Jakarta	PT Voksel Electric, PT Telkom Akses, PT Gajah Mada Mulia, PT Wisesa Bangun Perkasa, PT Tri Karya Mulia Prigi, PT Smartelco Solusi Teknologi, PT Mutiara Sentosa	25
65	Diklat 3 in 1 Telematika - Joints	36	Jakarta	PT Ranggon Banten Mandiri, PT Relindo Utama, PT Barata Jaya Sejahtera,	25

66	Diklat 3 in 1 Mekanik Garmen	8	Sragen	PT. Pan 8	25
67	Diklat 3 in 1 Mekanik Garmen	9	Karanganyar	PT. Jaya Asri Garmindo	25
68	Diklat 3 in 1 Mekanik Garmen	10	Sragen	PT. Glory Industrial	25
69	Diklat 3 in 1 Mekanik Garmen	11	Sukoharjo	PT. Vinsa Mandira Utama	25
70	Diklat 3 in 1 Pengelasan	8	Surabaya	CV Beta Construction Surabaya CV Bintang Prima Perkasa CV Sapoe Jagad Samudra PT Mandiri Global Service PT Mitra Pratama Crenindo	25
71	Diklat 3 in 1 Telematika - Jointer	37	Kendari	PT Fajar Mitra Persada PT. Telkom Akses	25
72	Diklat 3 in 1 Telematika - Jointer	38	Kendari	PT Ansika Jitama Teknik PT Fajar Mitra Persada PT. Telkom Akses	25
73	Diklat 3 in 1 Telematika - Jointer	39	Denpasar	PT Bali Insan Perkasa PT Gaya Masa Teknika PT Kubayan Lestari Jaya PT Multi Mediatel Technologies PT Nata Jaya Elektro PT. Telkom Akses	25
74	Diklat 3 in 1 Telematika - Jointer	40	Denpasar	PT Balitower Sentra Tbk PT Gaya Masa Teknika PT Koditel Swasta Mandiri PT Kubayan Lestari Jaya PT Makmur Bersama Sejahtera PT Mari Buka Akses PT Supra Primatama Nusantara PT Surya Brata PT. Telkom Akses	25

75	Diklat 3 in 1 Mekanik Garmen	12	Boyolali	PT. Pan Brothers	25
76	Diklat 3 in 1 Mekanik Garmen	13	Klaten	PT. Globalindo Intimates	25
77	Diklat 3 in 1 Mekanik Garmen	14	Wonogiri	PT. Top And Top Apparel	25
78	Diklat 3 in 1 Mekanik Garmen	15	Wonogiri	PT. Top And Top Apparel	25
79	Diklat 3 in 1 Mekanik Garmen	16	Boyolali	PT. Tupai Adyamas	25
80	Diklat 3 in 1 Pengelasan	9	Surabaya	CV. Rics Collections CV. Soel Jaya PT Kalimaya PT Mandiri Global Service PT Nogopatmolo	25
81	Diklat 3 in 1 Mekanik Garmen	17	Sukoharjo	PT. Vinsa Mandira Utama	25
82	Diklat 3 in 1 Mekanik Garmen	18	Karanganyar	PT. Delta Mas Asri	25
83	Diklat 3 in 1 Mekanik Garmen	19	Sukoharjo	PT. Jaya Perkasa	25
84	Diklat 3 in 1 Pengelasan	10	Surabaya	PT Lisa Concrete Indonesia PT. Bahtera Bersaudara PT Kampuh Welding Indonesia CV Sapoe Jagad Samoedra	25